

ENJOURAN (COMMUNE D'AIRVAULT)

Enjouran est un hameau de la commune d'Airvault ; ce groupement d'habitations est localisé à environ 1,4 km au nord-ouest de la Zone d'Implantation Potentielle, en position de surplomb par rapport à cette dernière. Les environs d'Enjouran sont très boisés, notamment avec le bois des Genêts Morin, qui sépare la zone bâtie du site de projet.

L'importante couverture boisée entourant le village ne suffit pas à fermer les vues depuis le sud du village, du fait de la position topographique du village en point haut. La trame arborée, complétée par la trame bâtie, tronquent tout de même les perceptions.

Le nord et l'ouest de la zone bâtie sont constitués de bâtiments agricoles et d'habitations plus espacées les unes des autres, laissant des perceptions visuelles relativement plus ouvertes. Le regard passe par-delà les habitations impliquant une sensibilité potentielle vis-à-vis de l'éventuelle implantation d'éoliennes au sein de la ZIP.

Un autre point de sensibilité concerne la proximité du parc en exploitation de Maisontiers-Tessonnière, dont l'éolienne la plus poche est située à environ 850 m au sud-ouest du village. Ce parc est perçu principalement depuis la sortie sud-ouest du bourg, la ZIP s'étendant dans sa continuité. Les éventuels effets cumulatifs sont donc à étudier pour le village d'Enjouran.

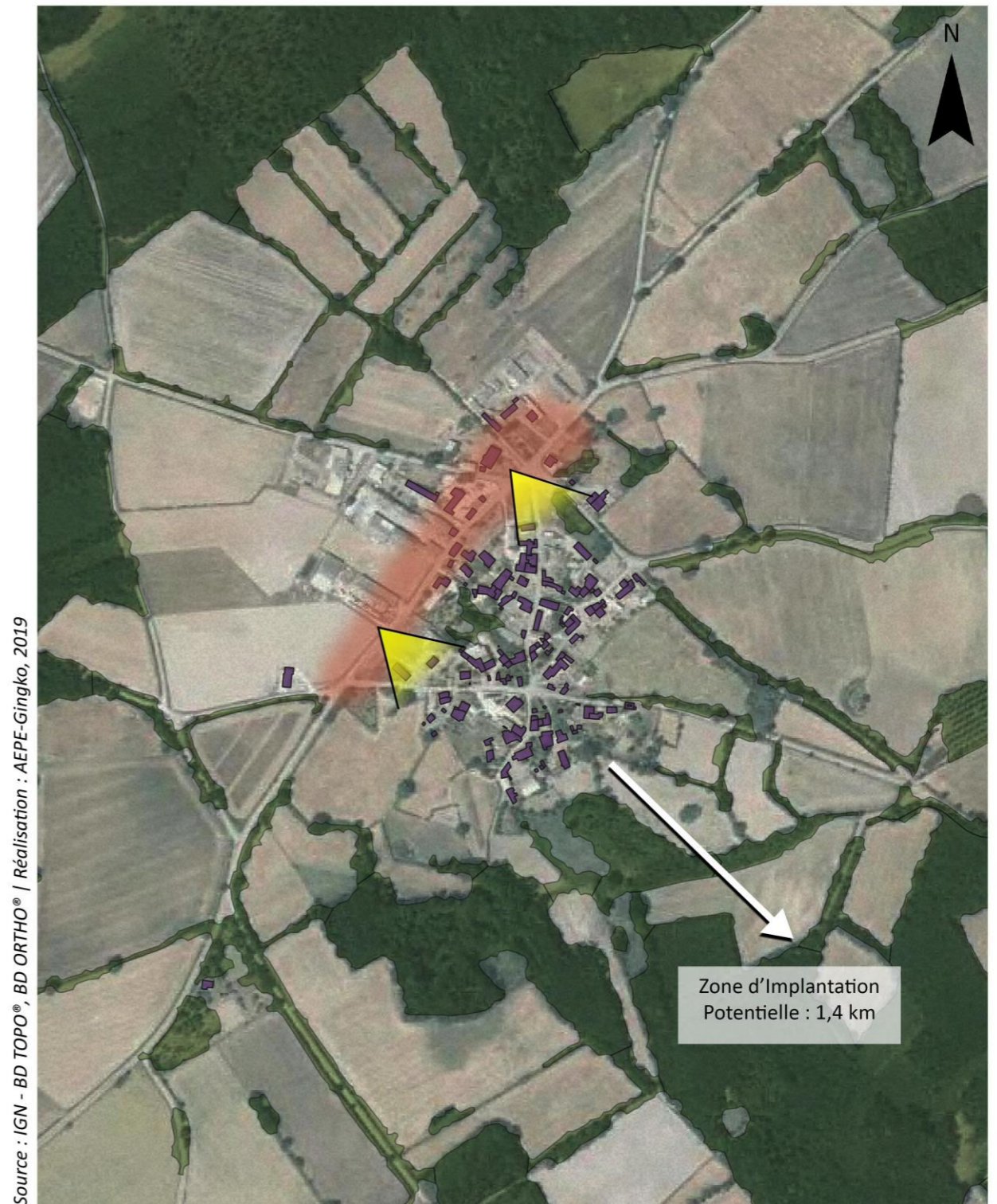
Au vu de la proximité du bourg à la ZIP et de sa position topographique favorisant les perceptions en direction de la zone de projet, Enjouran se voit attribuer une sensibilité potentielle forte.



Photo 35 : Enjouran – Le bâti peu dense du nord et du nord-ouest du bourg permet des perceptions filtrées par la végétation en direction de la ZIP – À droite, le parc éolien de Maisontiers-Tessonnière



Photo 36 : Enjouran – Le bâti est plus dense au sud du bourg et tronque les perceptions



Source : IGN - BD TOPO®, BD ORTHO® | Réalisation : AEPE-Gingko, 2019



Carte 13 : Les principaux points de sensibilité potentielle d'Enjouran

MAISONTIERS (COMMUNE DE MAISONTIERS)

Le village de Maisontiers se situe à environ 1,5 km au sud-ouest de la Zone d'Implantation Potentielle. L'environnement de Maisontiers est très boisé, notamment à l'est et au sud. Ces boisements permettent une séparation physique entre la zone de projet et l'unité urbaine, et limitent les perceptions lointaines depuis le sud du village.

Depuis la RD137, rue principale du bourg, des vues latérales en direction du projet sont possibles de l'église jusqu'à la sortie nord. Depuis cette rue, il est possible d'apercevoir d'un seul tenant l'église, le château de Maisontiers et le parc éolien de Maisontiers-Tessonnière, la ZIP s'ajoutant potentiellement à cette composition, créant ainsi un risque de covisibilité. La sensibilité du château de Maisontiers est étudiée plus en détail dans la partie relative au patrimoine (cf. IV.7. L'analyse patrimoniale).

Lorsque l'on remonte au niveau du cimetière, les vues en direction de la ZIP sont progressivement tronquées par les trames bâtie et végétale.

Une covisibilité entre la silhouette de bourg et la zone de projet est également relevée au niveau de la RD27, au nord-ouest du village.

Le motif éolien étant déjà visible depuis de nombreux points du village (RD137, parvis de l'église, cimetière, RD27), il est recommandé d'étudier les effets cumulatifs depuis le village de Maisontiers.

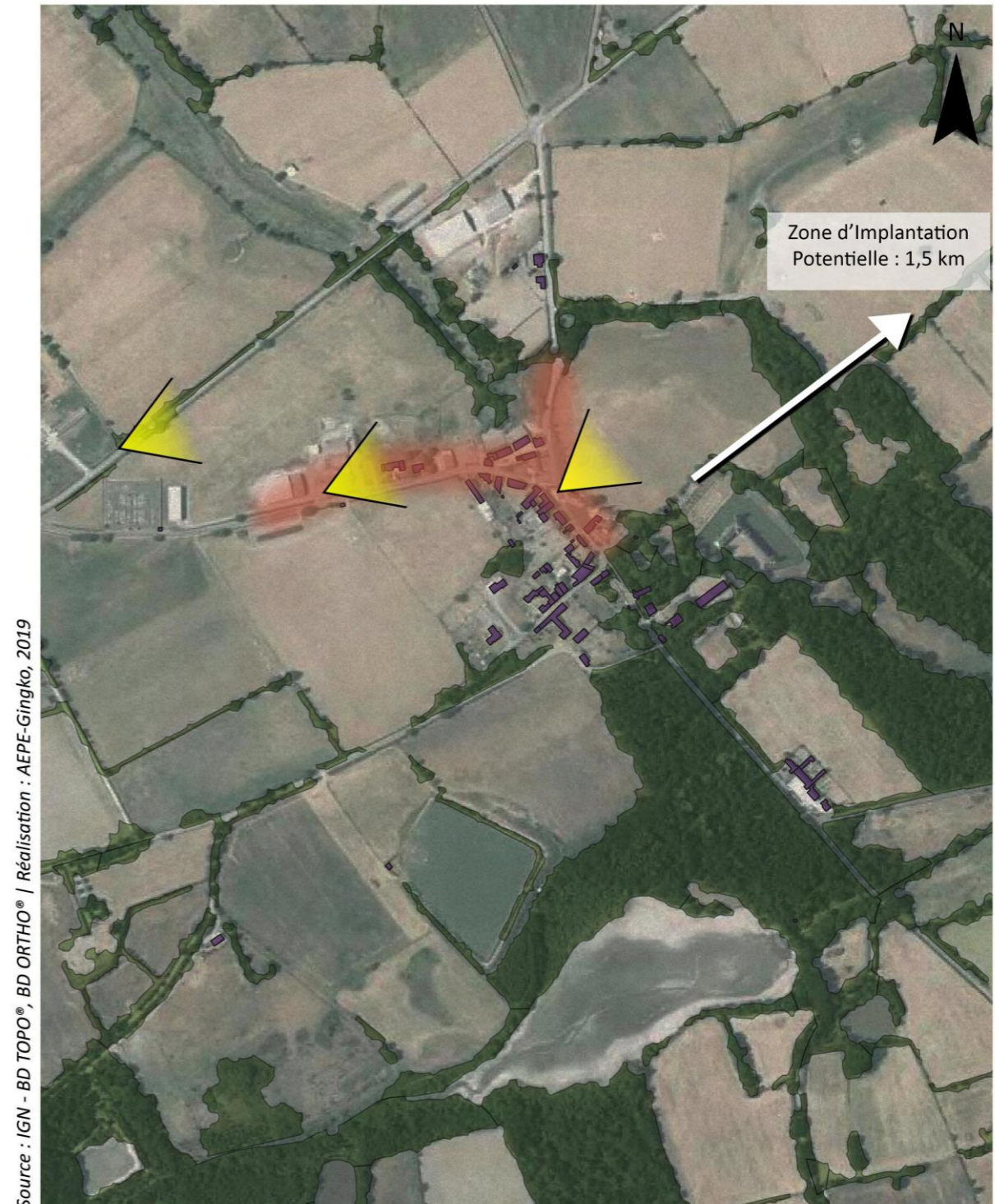
La sensibilité potentielle de Maisontiers est donc forte, au vu de la proximité du village à la ZIP, des nombreuses perspectives s'ouvrant en direction de la zone de projet et des risques de covisibilité.



Photo 37 : Maisontiers – Depuis la mairie, la ZIP s'intercale entre le parc de Maisontiers-Tessonnière et le château de Maisontiers



Photo 38 : Maisontiers – Les vues en direction de la ZIP sont tronquées par le bâti et la trame végétale depuis l'ouest du village – le rotor d'une éolienne du parc Maisontiers-Tessonnière est visible à gauche du bâtiment agricole



Source : IGN - BD TOPO®, BD ORTHO® | Réalisation : AEPE-Gingko, 2019

AEPE Gingko

Les principaux points de sensibilité potentielle de Maisontiers

- Trame végétale (Green square)
- Bâti (Purple square)
- Principale ouverture visuelle en direction de la ZIP (Yellow triangle)
- Principale zone de sensibilité potentielle (Red square)

0 50 100 m

Carte 14 : Les principaux points de sensibilité potentielle de Maisontiers

LA GUICHARDIÈRE (COMMUNE D'AIRVAULT)

Le hameau de la Guichardière est situé à proximité d'un affluent temporaire de la Garotte, en point bas, à environ 1,6 km au nord-est de la Zone d'Implantation Potentielle. Le bocage étant moins dense dans cette partie de l'aire d'étude, peu d'obstacle visuel s'intercale entre la zone de projet et l'unité urbaine.

Le village est globalement orienté selon un axe nord/sud ; la frange ouest du bourg est donc directement orientée vers la ZIP, et offre des perspectives vers celle-ci, potentiellement tronquée par la végétation des jardins. De même, les entrées et sorties de bourg (rue de la Forêt et RD27) se situant dans l'axe de la ZIP, des vues vers celle-ci sont possibles, bien que légèrement tronquées par les quelques masques visuels présents (bâti, végétal).

Depuis la rue principale du hameau (rue des Deux Cantons), la trame bâtie est resserrée et ferme les vues vers le grand paysage ; il n'y a donc pas de perception extérieure possible depuis le centre de l'unité urbaine.

Une covisibilité potentielle est identifiée depuis l'arrivée est du bourg, au niveau de l'intersection entre la RD27 et la RD138, la ZIP s'étendant dans la continuité de la silhouette boisée de la Guichardière (hors carte, ci-contre).

Depuis l'est du hameau, le parc éolien en exploitation d'Availles-Thouarsais-Irais est perçu, tandis que le parc de Maisontiers-Tessonnière est visible depuis la frange ouest. Les effets cumulatifs sont donc à étudier depuis la Guichardière.

Du fait d'une orientation privilégiant les vues en direction de la ZIP, le hameau de la Guichardière est considéré comme potentiellement fortement sensible à l'implantation éventuelle d'éolienne au sein de la ZIP.



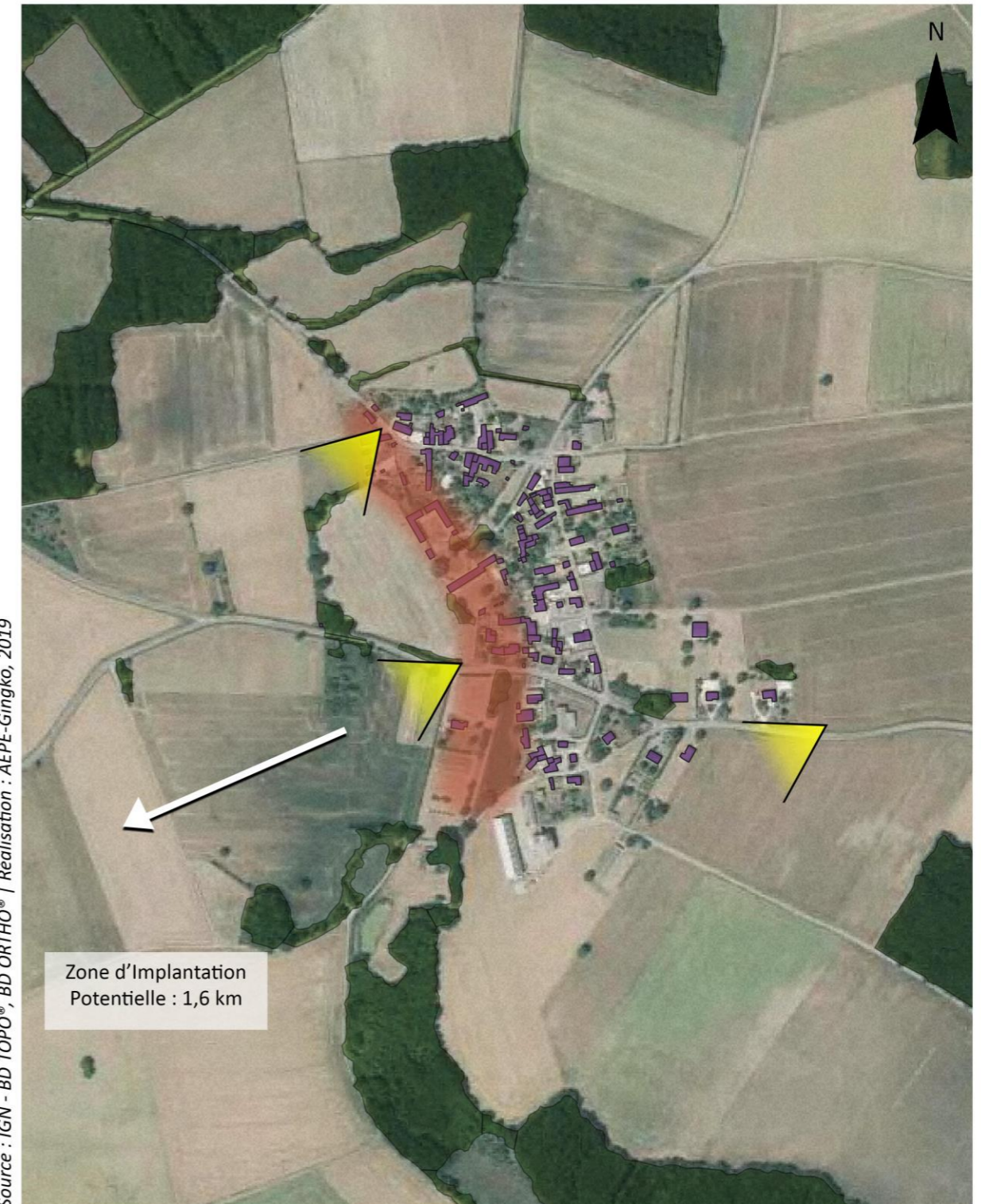
Photo 39 : La Guichardière – Vue en direction de la ZIP depuis l'entrée est du village ; la zone de projet s'étend à gauche de la silhouette de bourg



Photo 40 : La Guichardière – Vue en direction de la ZIP depuis la sortie ouest du village ; les vues en direction de la ZIP sont latérales et tronquées par les boisements



Photo 41 : La Guichardière – La ZIP s'étend devant le parc de Maisontiers-Tessonnière et la silhouette du bourg de la Guichardière



Source : IGN - BD TOPO®, BD ORTHO® | Réalisation : AEPE-Gingko, 2019



Carte 15 : Les principaux points de sensibilité potentielle de la Guichardière

LA MAUCARRIÈRE (COMMUNE D'AIRVAULT)

Le centre-bourg de la Maucarrière se situe à environ 2,2 km au nord de la Zone d'Implantation Potentielle. Ce hameau s'organise de part et d'autre d'une rue principale, parallèlement à la RD938, dans l'axe de la zone d'étude.

Des perspectives cadrées par la trame bâtie sont possibles depuis toute la longueur de la rue principale (rue de la Bernardière). Celles-ci sont cependant tronquées par la topographie vallonnée des contreforts de la Gâtine et par la trame bâtie. Au niveau de la sortie sud du hameau, les vues sont plus franches, aucun masque visuel significatif ne venant s'interposer entre la ZIP et la sortie de bourg.

Les habitations situées à l'ouest du hameau se positionnent en belvédère et bénéficient de vues larges et ouvertes en direction de la ZIP.

Au vu de la proximité de la ZIP par rapport au village et des vues potentielles possibles en direction de la zone de projet depuis la majorité du hameau, une sensibilité potentielle forte est attribuée à la Maucarrière.



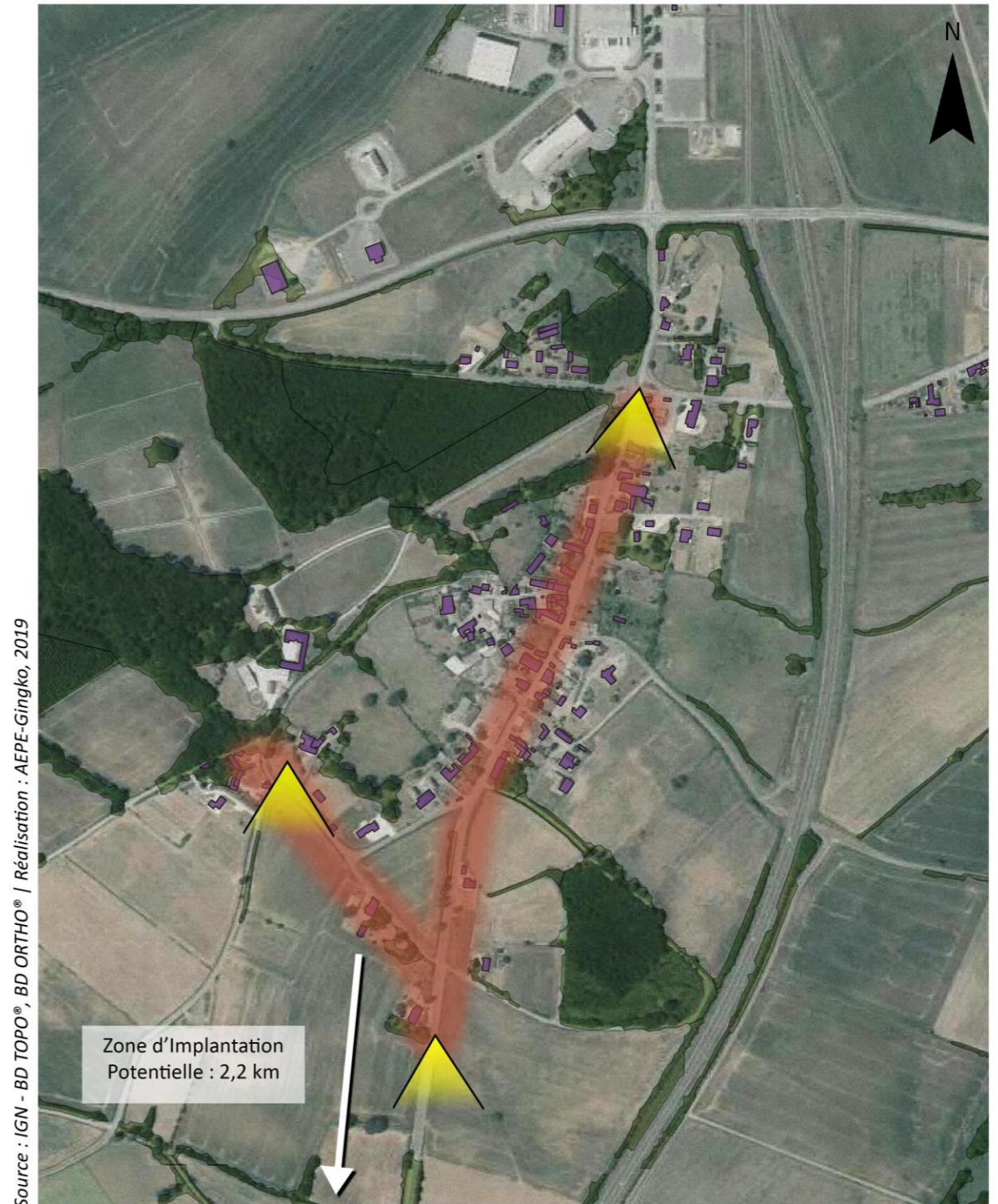
Photo 42 : La Maucarrière – Le tissu bâti tronque les vues en direction de la ZIP depuis le nord du hameau



Photo 43 : La Maucarrière – Depuis la sortie sud du hameau, les vues en direction de la ZIP sont ouvertes



Photo 44 : La Maucarrière – L'ouest du hameau surplombe la zone de projet



Carte 16 : Les principaux points de sensibilité potentielle de la Maucarrière

SAINT-LOUP-SUR-THOUE (COMMUNE DE SAINT-LOUP-LAMAIRE)

Le village de Saint-Loup-sur-Thouet se situe à environ 2,6 km, à l’est de la Zone d’Implantation Potentielle dans la vallée du Thouet.

Le centre historique de Saint-Loup-sur-Thouet s’inscrit dans le fond de la vallée du Thouet ; les coteaux abruptes et boisés ainsi que la densité du bâti ne permettent pas de vues vers l’extérieur et créent des ambiances intimes. Au contraire, les extensions urbaines s’étant progressivement construites en dehors du fond de vallée, celles-ci présentent des perceptions plus ouvertes. Les habitations sont plus espacées, les quartiers étant essentiellement pavillonnaires, et se positionnent avec un certain recul par rapport à la vallée favorisant les vues lointaines et semi-lointaines.

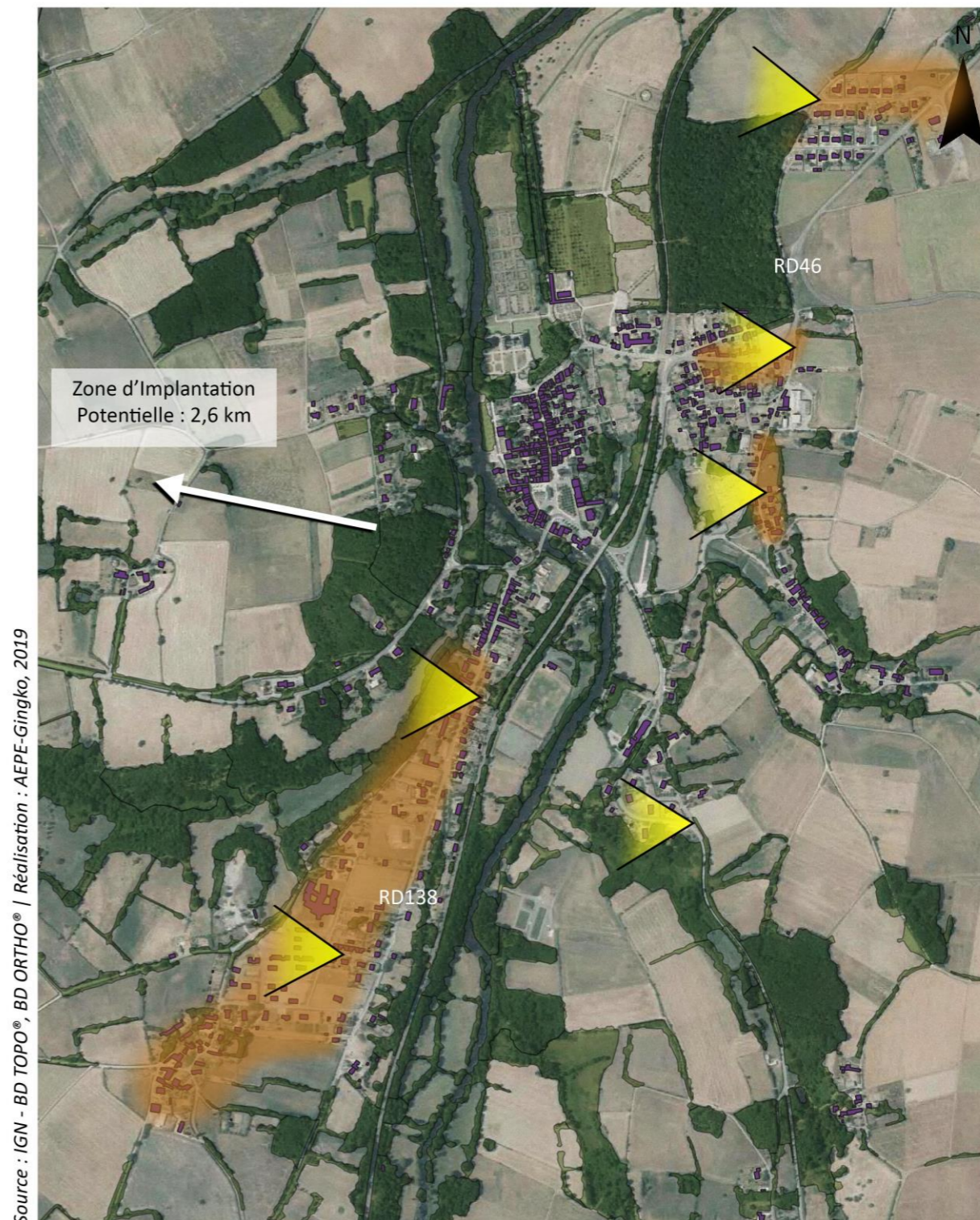
De ce fait, le versant est, orienté en direction de la ZIP, présente de nombreux points de sensibilité potentielle. Le nord du quartier du Fief du Parc offre de larges vues en direction de la ZIP, seulement tronquées par le couvert végétal du coteau opposé. Depuis les quartiers situés plus au sud de ce même versant, les vues passent aussi au-delà du coteau ouest mais sont plus ponctuelles, les trames bâties et végétales filtrant voire fermant plus régulièrement les perceptions. La RD46 procure, lors de sa descente dans le vallon, un panorama sur la vallée et le coteau opposé ; une covisibilité entre le clocher de l’église implanté dans la vieille ville et la zone de projet est donc envisageable.

De même, depuis le versant ouest des vues en direction de la ZIP sont possibles. La rue principale (RD138) longeant le Thouet est en point bas et implique des perceptions en direction de la zone de projet latérales et ponctuelles, lorsque la trame bâtie et la topographie le permettent. Les habitations se situant à l’ouest de cet axe sont plus susceptibles d’offrir des vues en direction de la ZIP du fait de leur position topographique. La trame bocagère est alors le principale masque visuel pouvant potentiellement filtrer les vues vers la zone de projet.

Un risque de covisibilité entre le projet potentiel et le vieux bourg est relevé au niveau du coteau est du village d’où des vues longues se dégagent.

Aucune vue vers la zone de projet n’est possible depuis le centre historique de Saint-Loup-sur-Thouet. Cependant, les quartiers situés plus en hauteur, et particulièrement sur le coteau est de la vallée du Thouet, sont plus en mesure d’offrir des perceptions en direction de la ZIP. La sensibilité potentielle attribuée à Saint-Loup-sur-Thouet est donc modérée.

Une planche photographique est présentée page suivante afin de représenter les différentes sensibilités du village de Saint-Loup-sur-Thouet.



Source : IGN - BD TOPO®, BD ORTHO® | Réalisation : AEPE-Gingko, 2019

AEPE Gingko Les principaux points de sensibilité potentielle de Saint-Loup-sur-Thouet

0 100 200 m

- Trame végétale
- Bâti
- Principale ouverture visuelle en direction de la ZIP
- Principale zone de sensibilité potentielle

Carte 17 : Les principaux points de sensibilité potentielle de Saint-Loup-sur-Thouet